

Järbo
GARN®



91209**GARNKVALITÉ****STORLEKAR****ÖVERVIDD****HEL LÄNGD****GARNÅTGÅNG (A)****GARNÅTGÅNG (B)****STICKOR****RUNDSTICKA****VIRKNÅL****TILLBEHÖR****MASKTÄTHET****DESIGN & TEXT****BARNTRÖJOR MED RÄNDER OCH STJÄRNOR**

Nova (100% Bomull. Nystan ca 50 g = 170 m)

50(56-62)68-74(80-86)92-98(104-110)116-122(128-134)140-146(152-158)164-170 cl

Ca 48(53)59(63)68(72)76(82)88(94)98 cm. Plaggets mått.

Ca 23(27)32(35)38(43)47(50)54(57)60 cm. Plaggets mått.

Ca 50(100)100(150)150(150)200(200)250(300)300 g (fg 1: 48001)

Ca 50(50)50(100)100(100)150(150)200(200)200 g (fg 2: 48007)

Ca 50(50)50(50)100(100)100(100)150(150)150 g (fg 1: 48001)

Ca 50(100)100(150)150(200)200(250)250(300) g (fg 2: 48011)

Nr 2.5 och 3

Nr 2.5, 60 cm

Nr 2.5

Plagg A, 1 st knapp till storlek 50(56-62)68-74(80-86)

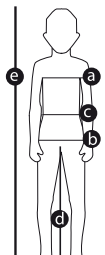
Ca 26 m och 36 v slätst på st 3 = 10 x 10 cm – eller anpassa grovleken på stickor så masktätheten stämmer.

Soolorado/Sanna Mårdh Castman **E-POST** freelance.designer.sanna@jarbo.se**GARNUPPLYSNING**

Järbo Garn AB TEL 026-27 30 30 E-POST info@jarbo.se
FLER BESKRIVNINGAR Se Järbo Garn hemsida www.jarbo.se
 ©COPYRIGHT Järbo Garn AB. Reproduktion och publicering av material och texter är ej tillåten utan medgivande från Järbo Garn AB.

FOTO Lasse Åbom — Fotografen i Gävle
FOTOMODELL Nellie Lindh, Elis Neiminen

ETT TACK TILL
KLÄDER & TILLBEHÖR Polarn o Pyret — Gävle
MILJÖ Furuvik

STORLEKSGUIDE

Järbo Garn storleksguide: Rörelsevidden på våra plagg i stickbeskrivningen kan variera beroende på plagg typ och form. För att hitta din storlek rekommenderar vi dig att du först mäter alla mått direkt på kroppen. Därefter bestämmer Du själv hur mycket rörelsevidd Du vill ha.

	PREMATUR		MÅNADER								ÅLDER														
	38	44	50	56	62	68	74	80	86	92	98	104	110	116	122	128	134	140	146	152	158	164	170		
e) Centilängd hel längd (cm)	barn födda före 37:e graviditetsveckans utgång																								
Ålder	0-1	1-2	2-4	4-6	6-9	9-12	1-1½	1½-2	2-3	3-4	4-5	5-6	6-7	7-8	8-9	9-10	10-11	11-12	12-13	13-14	14+				
Vikt kg	upp till 4																								
a) Bröstvidd (cm)	36	38	41	43	45	47	49	51	53	54	55	56	57	58	61	64	67	70	73	76	79	82	85	89%	92%
b) Stussvidd (cm)	-	-	-	-	-	-	-	-	53	55	57	59	61	63	66	69	72	75	78-78%	81-82	84-85%	87-89	89%	92%	
c) Midjevidd (cm)	-	-	-	-	-	-	-	-	50	51	52	53	54	55	56%	58	59%	61-61%	62%-63%	64-65%	67-69%	68%-72	72	80	
d) Innerbenslängd (cm)	16	19	21	24	27	30	33	37	40	44	48	51	55	59	62%	66	68%	71	74%	77	80				
e) Strumpor	10-12		13-15		16-18		19-21		22-24		25-27		28-30		31-33		34-36		37-39						

TIPS & RÅD

- * **För att undvika frågetecken:** Tänk på att läsa igenom beskrivningarna noga innan Du påbörjar ditt arbete.
- * **Markera den storlek Du stickar med en färgad penna så är det lättare att följa beskrivningstexten.**
- * **Sticka alltid en provlapp:** Vi rekommenderar att du stickar en provlapp som är ca 12 x 12 cm för att se att Du håller den angivna masktätheten.
- * **Byte till nytt nystan:** Knyt aldrig ihop två garnändar. Repa istället upp de två garnändar som ska sammanfogas ca 8 cm och Lägg dem omlott. Sno garnändarna löst om varandra och fortsätt sticka. De flesta föredrar att börja på ett nytt nystan genom att dra ut garnet inifrån nystanet.
- * **Sticka med två färger:** När man stickar med två färger ska det garn som inte används föras med löst på stickningen baksida. Håll alltid en och samma färg överst för ett jämnt resultat vid flerfärgsstickning. Garnet/färgen som ligger närmast stickningen kommer att dominera och synas tydligare.
- * **Om Du stickar efter ett diagram med många rader:** Det underlättar att följa med i diagrammet om Du sätter en linjal eller papper längs med den rad du stickar.

FÖRKLARINGAR

Öka 1 m = Tag upp tråden mellan 2 m, vrid den och sticka den rät

Luftmaska (lm) = Gör en löpögla, X omslag om nålen, drag garnet genom ögla X. Upprepa X-X till önskat antal lm.

Fast maska (fm) = Stick ned nålen i nästa m, omslag om nålen, drag garnet genom m, omslag om nålen, drag garnet genom båda m på nålen.

Smygmaska (sm) = Stick ned nålen i nästa m, omslag om nålen, drag garnet genom m och direkt genom m på nålen.

FÖRKORTNINGAR

am=avig maska, arb=arbetet, avigs=avigsidan, avm=avmaska, bakst=bakstycke, framst=framstycke, kantm = kantmaska, m=maska/maskor, rest=resten, rm=rät maska, räts=rätsidan, slätst=slätstickning, st=sticka/stickor, v=varv, ökn=ökning

TRÖJA A**BAKSTYCKE**

Lägg på st 2.5 med fg.2 upp 70(76)84(90)96(102)106(116)124(132)138 m och sticka resår 1 rm, 1 am i ca 1(1½)1½(1½)1½(2)2(2)3(3)3 cm. Första och sista v = avigs. Minska på sista v 5(5)5(5)5(5)7(7)7 m jämnt fördelat =65(71)79(85)91(97)101(109)117(125)131 m. Byt till st 3 och sticka slätst rest av arb med ränder och stjärnor enl följ: X 10(10)10(14)14(14)14(18)18(18)18 v med fg 1, 4(4)4(6)6(6)6(8)8(8)8 v med fg 2 X, upprepa X-X ytterl 1 gång. Sticka 2(2)2(2)2(2) 4)4(4)4 v med fg 1. **Nu stickas stjärnor enl följ:** kantm, 6(8)12(15)8(11)13(17)21(23)26 m med fg 1, XX stjärna över 13(13)13(13)19(19)19(19)19(19)19 m enl diagram, 6(7)7(7)8(8)8(8)9)9 m med fg 1 XX, upprepa XX-XX ytterl 1 gång, sticka en stjärna, 6(8)12(15)8(11)13(17)21(23)26 m + kantm med fg 1. Efter avslutat diagram stickas 2(2)2(2)2(2)2(4)4(4)4 v med fg 1, 4(4)4(6)6(6)6(8)8(8)8 v med fg.2 och därefter upprepas ränder enl X-X rest av arb. När arb mäter ca 11(15)19(20)22(26)29(31)34(35)36 cm avm för ärnhål i var sida vartannat v 1-1(1-1)2-1(2-1)2-2(2-2)2-2(2-2)2-2(2-2)2-2 m.

Följande gäller för storlek 50-98 cl: När arb mäter ca 18(22)27(29)32) cm avm för nacken den mittersta m för sprundet och sticka klart var sida för sig. **Vänster sida:** När arb mäter 22(26)31(34)37 cm avm för nacken vid sprundkanten vartannat v 10-2(10-2)11-1(12-2)13-2 m. Samtidigt med den första avm för nacken avm axelns m vartannat v 9-9(11-10)12-11(13-12)13-13 m. **Höger sida:** Stickas lika vänster sida men åt motsatt håll.

Följande gäller för storlek 104-170 cl: När arb mäter 42(46)48(52)55(58) cm avm för nacken den mittersta 27(29)33(33)35(35) m och var sida stickas för sig. **Vänster sida:** Avm ytterl 2 m för nacken. Samtidigt med den första avm för nacken avm axelns m vartannat v 15-14(15-15)16-16(18-18)20-19(21-21) m. **Höger sida:** Stickas lika vänster men åt motsatt håll.

FRAMSTYCKE

Stickas lika bakst men uteslut sprundet på storlek 50-98 cl. När arb mäter ca 19½(23)27½(30½)33(37)41(44)47(49)52 cm avm för halsen de mittersta 13(13)15(15)17(17)17(19)19(21)21 m och var sida stickas för sig. **Vänster sida:** Avm ytterl vartannat v för halsringn 2-2-1-1(2-2-1-1)2-2-1-1(2-2-1-1)2-2-1-1-1(2-2-1-1-1)2-2-2-1-1(2-2-2-1-1)2-2-2-1-1(2-2-2-1-1)2-2-2-1-1 m. Avm för axeln vid samma höjd och på samma sätt som på bakst. **Höger sida:** Stickas lika vänster men åt motsatt håll.

Lägg på st 2.5 med fg.1 upp 42(44)46(50)58(60)64(66)68(68)70 m och sticka resår 1 rm, 1 am i ca 1(1½)1½(1½)1½(2)2(2)3(3)3 cm. Första och sista v = avigs. Minska på sista v från avigs 4 m jämnt fördelat (samma alla storlekar) = 38(40)42(46)54(56)60(62)64(64)66 m. Byt till st 3 och sticka slätst med ränder lika X-X på bakst rest av arb. När arb mäter 2(4)3(6)3(5)3(5)5(7)7 cm ökas 1 m i var sida innanför kantm. Upprepa ökn med 1½(1)1½(1½)1½(1½)2(2)2(1½)1½ cm:s mellanrum tills det finns 52(58)62(74)78(84)90(92)98(108)116 m på stickan. Utöka maskorna i respektive färg. När arb mäter ca 13(15)18(22)23(28)33(37)40(43)45 cm avm för ärmhål vartannat v i var sida lika bakst. På nästa v från räts maska av samtliga m rakt.

MONTERING

Spänn ut delarna efter angivna mått mellan fuktiga dukar och låt dem torka.

Följ gäller för storlek 50-98 cl: Sy ihop axelsömmarna. **Halskant:** Plocka från räts med fg 1 och rundst 2.5 upp ca 71(73)79(83)87 m runt halsringn och sticka resår 1 rm, 1am innanför kantm i var sid i ca 1-1½ cm. Maska av i resår.

Sprundkanter: Virka med fg 1 i v fm runt sprundet. Avsluta med att göra en knapphålsögla upptill på vänster sida. Sy i en knapp på höger sida. **Knapphålsögla:** Virka 6 lm, slut till en ring i en fm.

Följande gäller för storlek 104-170 cl: Sy ihop höger axelsöm. **Halskant:** Plocka från räts med st 2.5 och fg 1 upp ca 94(96)100(102)108(108) m runt halsringn och sticka resår 1 rm, 1 am innanför kantm i var sida i ca 2(2)2(2½)2½(2½) cm. Maska av i resår. Sy ihop vänster axelsöm + halskanten.

Gäller samtliga storlekar: Sy i ärmarna. Sy ihop sid- och ärmsömmarna Använd kantm till sömsmån.

TRÖJA B

BAKSTYCKE

Lägg på st 2.5 med fg.1 upp 70(76)84(90)96(102)106(116)124(132)138 m och sticka resår 1 rm, 1 am i ca 1(1½)1½(1½)1½(2)2(2)3(3)3 cm. Första och sista v = avigs. Minska på sista v 5(5)5(5)5(5)5(7)7(7)7 m jämnt fördelat = 65(71)79(85)91(97)101(109)117(125)131 m. Byt till st 3 och sticka slätst rest av arb enl följ: 10(16)24(28)26(32)36(44)44(48)52 v med fg 1. **Därefter stickas stjärnor enl följ:** kantm, 6(8)12(15)8(11)13(17)21(23)26 m med fg 1, XX stjärna över 13(13)13(13)19(19)19(19)19(19)19 m enl diagram, 6(7)7(7)8(8)8(8)9(9) m med fg 1 XX, upprepa XX-XX ytterl 1 gång, sticka en stjärna, 6(8)12(15)8(11)13(17)21(23)26 m + kantm med fg 1. Efter avslutat diagram stickas 4(4)4(4)4(4)6(6)6(8)8 v med fg 1. Byt till fg.2 och sticka med fg 2 rest av arb. När arb mäter ca 11(15)19(20)22(26)29(31)34(35)36 cm avm för ärmhål i var sida vartannat v 1-1(1-1)2-1(2-1)2-2(2-2)2-2(2-2)2-2(2-2)2-2 m. När arb mäter 22(26)31(34)37(42)46(48)52(55)58 cm avm för nacken de mittersta 21(21)23(25)27(27)29(33)33(35)35 m och var sida stickas för sig. **Vänster sida:** Avm ytterl 2 m för nacken. Samtidigt med den första avm för nacken avm axelns m vartannat v 9-9(11-10)12-11(13-12)13-13(15-14)15-15(16-16)18-18(20-19)21-21 m. **Höger sida:** Stickas lika vänster men åt motsatt håll.

FRAMSTYCKE

Stickas lika bakst men när arb mäter ca 15½(19)22½(25½)27(31)35(38)41(42)44 cm avm de mittersta 5 m för sprundet och var sida stickas klar för sig. **Sticka vänster sida först:** Sticka rakt. När arb mäter ca 19½(23)27½(30½)33(37)41(44)47(49)52 cm avm för halsen i framkanten vartannat v 5-2-1-1-1(5-2-1-1-1)6-2-1-1-1(6-2-2-1-1)6-2-2-1-1-1(7-2-2-1-1-1)8-2-2-1-1-1(7-2-2-2-1-1-1)7-2-2-2-1-1-1(8-2-2-2-1-1-1)9-2-2-2-1-1-1 m. Avm för axeln vid samma höjd och på samma sätt som på bakst. **Höger sida:** Stickas lika vänster men åt motsatt håll.

ÄRMAR

Lägg på st 2.5 med fg 1 upp 42(44)46(50)58(60)64(66)68(68)70 m och sticka resår 1 rm, 1 am i ca 1(1½)1½(1½)1½(2)2(2)3(3)3 cm. Första och sista v = avigs. Minska på sista v från avigs 5 m jämnt fördelat = 37(39)41(45)53(55)59(61)63(63)65 m. Byt till st 3 och sticka slätst. Med fg 1. Sticka 2(2)2(2)4(4)4(4)6(6)6 v, på nästa v från räts stickas en stjärna enl diagram över de mittersta 13(13)13(13)19(19)19(19)19(19)19 m med fg 2. Övriga maskor stickas med fg.1 som tidigare. Efter avslutat diagram sticka 2(2)2(2)4(4)4(4)6(6)6 v med fg.1 och därefter rest av arb med fg.2. **OBS!** När arb mäter 2(4)3(6)3(5)3(5)5(7)7 cm ökas 1 m i var sida innanför kantm. Upprepa ökn med 1½(1)1½(1½)1½(1½)2(2)2(1½)1½ cm:s mellanrum tills det finns 51(57)61(73)77(83)89(91)97(107)115 m på stickan. När arb mäter ca 13(15)18(22)23(28)33(37)40(43)45 cm avm för ärmhål vartannat v i var sida lika bakst. På nästa v från räts maska av samtliga m rakt.

MONTERING

Spänn ut delarna efter angivna mått mellanfuktiga dukar och låt dem torka. Sy ihop axelsömmarna. **Halskant:** Plocka från räts med fg.1 och rundst 2½ upp ca 67(69)73(77)81(87)91(95)97(101)101 m runt halsringn och sticka resår 1 rm, 1 am i ca 1½ cm. Maska av i resår. **Vänster sprundkant:** Plocka från räts med st 2½ och fg.1 upp m utmed sprundet. Sticka resår 1 rm 1 am i ca 2 cm (lika långt som den avmaskade sprundkanten.). Maska av i resår.

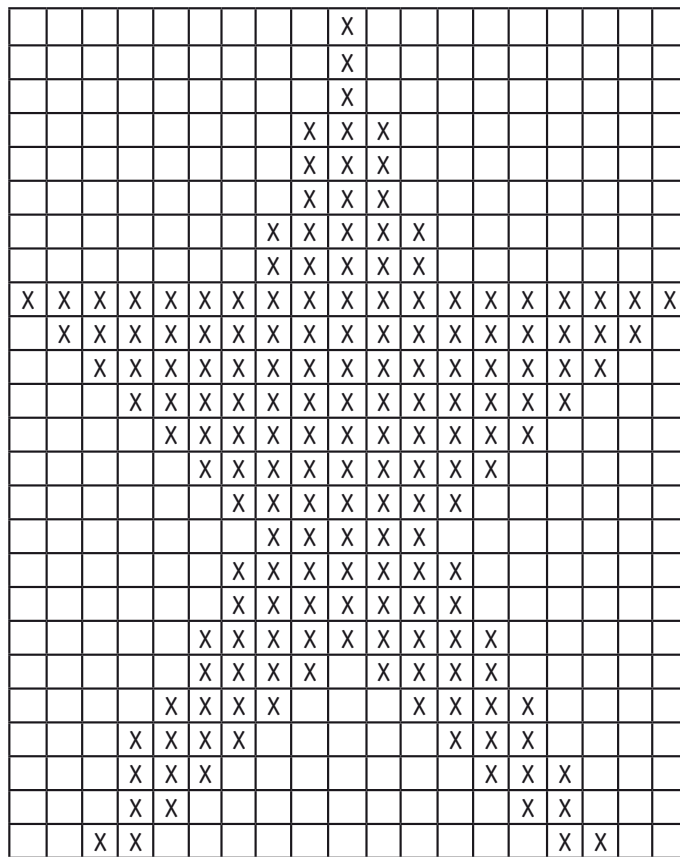
Höger sprundkant: Stickas lika vänster men åt motsatt håll. Lägg sprundkanten omlott i sprundet, höger över vänster och sy fast. Sy i ärmarna. Sy ihop sid- och ärmsömmarna samtidigt. Använd kantm till sömsmån.

TVÄTTRÅD

Stickade/virkade plagg tvättas separat och skonsamt med avigsidan ut. Undvik optiskt vit- eller blekmedel. Undvik blötläggning. Arbetet sträcker i form i vått tillstånd. Plantorkas.



Diagram stor stjärna till storlekar 92-164 cl



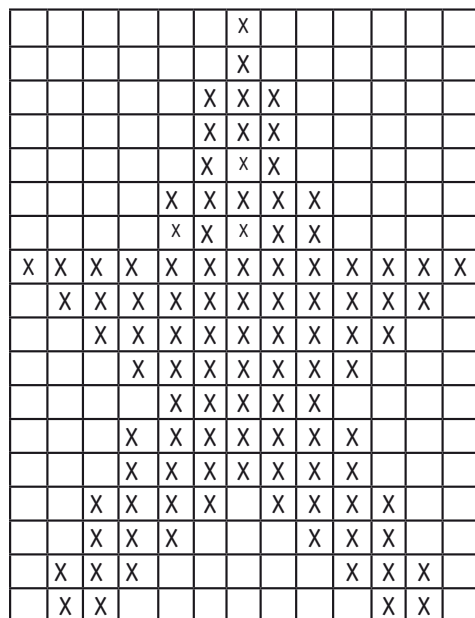
← Sluta här

Diagrammet visar alla v.
Tom ruta = fg 1
Kryssruta = fg 2

↑ Sluta här

↑ Börja här

Diagram liten stjärna till storlekar 50-86 cl



← Sluta här

Diagrammet visar alla v.
Tom ruta = fg1
Kryssruta = fg 2

↑ Sluta här

← Börja här
↑ Börja här