

**Järbo**  
GARN

# STICKDESIGN

90477

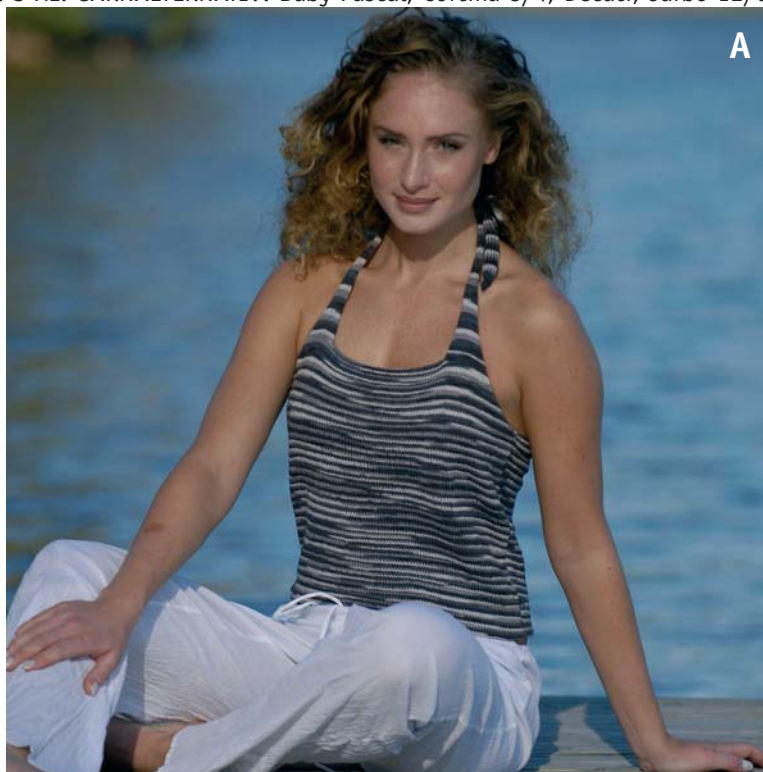
GARNKVALITÉ. JÄRBO 8/4.

STORLEKAR: S-XL. GARNALTERNATIV: Baby Pascal, Cortina 8/4, Decatí, Järbo 12/6



C

**JÄRBO 8/4**  
3 sommartoppar med samma  
grundbeskrivning  
Garnåtgång ca 300 g/top



A



B

## 90477, A-C Alla goda ting är tre

### GARNKVALITË GARNALTERNATIV STORLEK

### EUR BRÖSVIDD LÄNGD, ca GARNÅTGÅNG

### STICKOR

### VIRKNÅL

### TILLBEHÖR, Modell C

### MASKTÄTHET

### 3 olika varianter på sommartoppar med samma grundbeskrivning

Järbo 8/4

Baby Pascal, Cortina 8/4, Decati, Järbo 12/6

S M L XL

36-38 40-42 44-46 48-50

88 96 104 116 (plaggets mått)

50 50 50 50 (plaggets mått)

300 300 300 300 g

Nr 3

Nr 2 (till modell C)

Tråring med diameter 6 cm

27 m slätstickning på stickor nr 3 = 10 cm. Kontrollera noga att masktätheten stämmer. Om ej, byt till grövre eller finare stickor. Första och sista m stickas som kantmaska.

### 90477-A BAKSTYCKE

#### HALTERNECK

Lägg upp 118/126/136/148 m på stickor 3. Plagget slätstickas.

Första v efter uppläggs v stickas avigt.

**Varv 8:** Stickas rm på a varv, för att få en fin kant för invikning.

Fortsätt med slätstickn tills arb. mäter 30 cm. Avmask alla m samtidigt.

### FRAMSTYCKE

Lägg upp 116/124/134/146 m på stickor 3. Plagget slätstickas.

Första v efter uppläggs v stickas avigt.

**Varv 8:** Stickas rätt på avigt varv, för att få en fin kant för invikning. Fortsätt med slätstickning och sticka tills arb mäter 30 cm. Påbörja avmaskn i var sida för ärm ringning. Avmaska 8 ggr vartannat varv 32 21 11 11/33 22 11 11/43 2211 11/43 32 11 11 i var sida. För att få en fin avm kant lyft sista och första maskan på varje varv. Efter dessa (16 varv = 8 avmask= ca 4 cm) avm de mittersta 46/50/56/64 m.

Sticka var sida för sig och fortsätt med avmaskning för ärm ringning. 1/1/1/1 m i varje sida 7 ggr. De återstående 16/16/17/18 m från varje sida stickas tills de mäter ca 30/31/32/33 cm.

Avmaska alla 16/16/17/18 m samtidigt. Sticka ihop (till ett halterneckband) eller sticka bandet var och en för sig till önskad längd (så att det blir till ett knytband).

### MONTERING

Fäst alla trådar. Pressa styckena under fuktig trasa. Sy ihop sidsömmarna och halskant. Pressa invikningskanten i midjan mot avigsidan och sy upp den.

### 90477-B BAKSTYCKE

#### TOPP MED KRAGE

Stickas lika som modell A.

### FRAMSTYCKE

Lägg upp 116/124/134/146 m på stickor 3. Plagget slätstickas.

Första v efter uppläggs v stickas avigt.

**Varv 8:** stickas rm på avigt varv, för att få en fin kant för invikning. Fortsätt med slätst tills arb mäter 30 cm. OBS! Första avm i var sida för ärmring sker på samma varv som kragssprund avmask i mitten.

### KRAGSPRUND

De 2/2/2/2 mittersta m på arbete avmsk.

### ÄRMRINGNING

Avmaskning för ärm i varje sida 15 ggr 322 111 111 111 111 / 332 211 111 111 111 / 432 211 111 111 111 / 433 211 111 111 111.

### KRAGE

Efter 4 v från de 2m avmaskn påbörjas formning av kragen. Med omvänd slätstickning (am på rät varv och rm på avigt varv) kommer kragen att bli fint formad utefter plagget.

**Varv 4:** sista m på V stycke stickas am och första på H stycke m stickas am. Varje rät varv ökas en am på varje stycke. Då kommer en gradvis ökning av antalet aviga bilda kragen.

**Varv 6:** 2 sista m am på V stycke och 2 första m, am på H stycke o. s.v. Se diagram.

När antalet m på varje stycke är 22/24/27/31 am och rm 16/16/17/18. Stickas dessa ytterligare utan att öka i antalet am tills kragdelen (från kragssprundet) mäter 15/16/17/18 cm. Då avmaskas alla am 22/24/27/31 m samtidigt. På varje stycke återstå 16/16/17/18 m som stickas tills arbetets hela längd mäter ca 64/65/ 66/67 cm (från nedkant midja). Avm alla m samtidigt eller sticka ihop halsringn bak.

### MONTERING

Fäst alla trådar. Pressa styckena under fuktig trasa. Sy ihop sidsömmarna och halsring (om du inte stickat ihop dem). Sy ihop sidsömmarna och pressa invikningskanten i midjan mot avigsidan och sy upp den. Pressa ner kragen mot rätsidan under fuktig trasa, låt kallna på plant underlag.

**90477-C  
BAKSTYCKE**

**RINGTOPP, MED KNUT I NACKE**

Stickas lika som modell A.

**FRAMSTYCKE**

Lägg upp 116/124/134/146 m på stickor 3. Plagget slätstickas.

Första v efter uppläggs v stickas avigt.

**Varv 8:** Stickas rätt på avigt varv, för att få en fin kant för invikning. Fortsätt med slätst och sticka tills arb mäter 30 cm då påbörjas avmaskn i var sida för ärmringn. Avm 16 ggr varannat varv varje rv 322 111 111 111 111/332 211 111 1111 111/432 211 111 1111 111/433 211 111 1111 111 111 111 111 i var sida. Efter (32 v) har du 76/80/88/98 m kvar. Minska m antalet till hälften genom att ta 2m till 1m hela varvet. De 38/40/44/49 stickas 8/8/10/12 v. Halvera antalet m igen genom att ta 2m ihop till 1m. De återstående 19/20/22/25 m stickas 16 v. Avm alla m samtidigt.

**HALSKNYTTNINGEN**

Runt treringen plockas 16/16/17/18 fm upp runt ringen med liten virknål nr 2. Börja med en löpögla, gör fm runt ringen, genom att inte färdigställa fm ( d v s inte låta den gå in i nästa fasta m) så får du maskorna på virknålen. Flytta m till sticka nr 3 när du plockat upp alla och slätst 40-45 cm. Avmaska alla samtidigt. Gör en till likadan.

**MONTERING**

Fäst trådarna. Pressa delarna under fuktig duk. Framstyckets översta parti (16 v) viks runt treringen och sys ner. Sy ihop sidsömmarna och pressa invikningskanten i midjan mot avigsidan och sy upp den.

Diagram till kragformning Modell B

OSV															
-	-	-	-	-	-	-	-	-	-	-	-	-	-	-	-
-	-	-	-	-	-	-	-	-	-	-	-	-	-	-	-
-	-	-	-	-	-	-	-	-	-	-	-	-	-	-	-
-	-	-	-	-	-	-	-	-	-	-	-	-	-	-	-
o	-	-	-	-	-	-	-	-	-	-	-	-	-	-	-
o	-	-	-	-	-	-	-	-	-	-	-	-	-	-	-
o	o	-	-	-	-	-	-	-	-	-	-	-	-	-	-
o	o	-	-	-	-	-	-	-	-	-	-	-	-	-	-
o	o	o	-	-	-	-	-	-	-	-	-	-	-	-	-
o	o	o	-	-	-	-	-	-	-	-	-	-	-	-	-
o	o	o	o	-	-	-	-	-	-	-	-	-	-	-	-
o	o	o	o	-	-	-	-	-	-	-	-	-	-	-	-
o	o	o	o	o	-	-	-	-	-	-	-	-	-	-	-
o	o	o	o	o	-	-	-	-	-	-	-	-	-	-	-
o	o	o	o	o	o	-	-	-	-	-	-	-	-	-	-
o	o	o	o	o	o	o	-	-	-	-	-	-	-	-	-
o	o	o	o	o	o	o	o	-	-	-	-	-	-	-	-
o	o	o	o	o	o	o	o	o	-	-	-	-	-	-	-
o	o	o	o	o	o	o	o	o	o	-	-	-	-	-	-
o	o	o	o	o	o	o	o	o	o	o	-	-	-	-	-
o	o	o	o	o	o	o	o	o	o	o	o	-	-	-	-
o	o	o	o	o	o	o	o	o	o	o	o	o	-	-	-
o	o	o	o	o	o	o	o	o	o	o	o	o	o	-	-
o	o	o	o	o	o	o	o	o	o	o	o	o	o	o	-
o	o	o	o	o	o	o	o	o	o	o	o	o	o	o	o

mitt fram

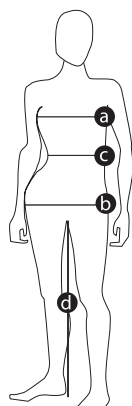
- = am på rv och rm på av
- o = rm på rv och am på av

**FÖR TVÄTRÅD**

Se garnets banderoll. Stickade plagg tvättas med avigsidan utåt.

**STORLEKSGUIDE**

**Järbo Garn storleksguide.** Rörelse vidden på våra plagg i stickbeskrivningen variera beroende på plagg typ och form. För att hitta din storlek rekommenderar vi dig att du först mäter alla mått direkt på kroppen. Därefter bestämmer du själv hur mycket rörelsevidd du vill ha. Alla mått tas direkt på kroppen. Bröstvidd mäter du där bysten är som störst och gärna med BH på (a). Stussmått (b) mäts där du är som bredast över höften.



DAM	XS		S		M		L		XL	
EUR	32	34	36	38	40	42	44	46	48	50
a) Bröstvidd (cm)	76	80	84	88	92	96	100	104	110	116
b) Stussvidd (cm)	84	88	92	96	100	104	108	112	117	122
c) Midjevidd (cm)	60	64	68	72	76	80	84	88	94	100
d) Innerbenslängd (cm)	80	81	82	83	84	85	86	86	86	86

**VID FRÅGOR ANGÅENDE BESKRIVNINGEN**

DESIGN & BESKRIVNING Ellenor Lennarth TEL 031-426 888 E-Post l.n.or@spray.se

GARNUPPLYSNING Järbo Garn AB TEL 026-27 30 30 VID EVENTUELLA RÄTTELSE I BESKRIVNINGEN Se Järbo Garn hemsida [www.jarbo.se](http://www.jarbo.se)

©COPYRIGHT Järbo Garn AB Reproduktion och publicering av material och texter är ej tillåten utan medgivande från Järbo Garn AB

ETT TACK TILL Gina Tricot, Valbo Köpcentrum, Gävle & Sivi Shop, Gävle, b.young, Sandviken.

