

Järbo
GARN®

RAGGI
STORLEKAR: XS-2XL



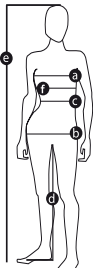
17-13

GARNKVALITÉ
GARNALTERNATIV
STORLEK
ÖVERVIDD
ÄRMLÄNGD
HEL LÄNGD
GARNÅTGÅNG
Bf
Mf.1
Mf.2
STICKOR
VIRKNÅL
IDÉ
DESIGN & TEXT
MASKTÄTHET

PIPPITRÖJA TILL DAM

Raggi (70% Ull, 30% Polyamid "Super wash". Nystan ca 100 g = 150 m)
 Gästrike 4 tr, Vinga
 XS(S)M(L)XL(2XL)
 Ca 94 (103)110(119)130(142) cm Plaggets mått
 Ca 46(47)48(49)50(51) cm Plaggets mått
 Ca 61(63)65(67)69(71) cm Plaggets mått
 Ca 450(500)500(550)600(650) g (fg. 1500)
 Ca 50(50)100(100)100(100) g (fg. 1511)
 Ca 50(50)100(100)100(100) g (fg. 1557)
 Nr 7
 Nr 5
 Järbo Garn
 Soolorado / Sanna Mårdh Castman
 15 m och 21 v slätst på st 7 = 10 cm – eller anpassa till det nummer på stickor Du måste ha för att på 10 cm få 15 m.

VID FRÅGOR ANGÅENDE BESKRIVNINGEN & GARNUPPLYSNING
 Järbo Garn AB TEL 026-27 30 30 E-POST info@jarbo.se
VID EVENTUELLA RÄTTELSE I BESKRIVNINGEN
 Se Järbo Garn hemsida www.jarbo.se
 ©COPYRIGHT Järbo Garn AB. Reproduktion och publicering av material och texter är ej tillåten utan medgivande från Järbo Garn AB
FOTO Janne Carlsson & Lasse Åbom — Fotografen i Gävle
HÅR & MAKE UP Angelica Pennerdahl
FOTOMODELL Lisa Yttermyr
ETT TACK TILL
KLÄDER & TILLBEHÖR Gina Tricot — Gävle
MILJÖ Stuteri Anfefa i Storvik (www.stallanfefa.dinstudio.se)

STORLEKSGUIDE

Järbo Garn storleksguide: Rörelsevidden på våra plagg i stickbeskrivningen kan variera beroende på plagg typ och form. För att hitta din storlek rekommenderar vi dig att du först mäter alla mått direkt på kroppen. Därefter bestämmer Du själv hur mycket rörelsevidd Du vill ha.

DAM (Motsvarar dubbelstl.)	XS	S	M	L	XL	2XL
EUR	32 34	36 38	40 42	44 46	48 50	52 54
a) Bröstvidd (cm)	76 80	84 88	92 96	100 104	110 116	122 128
b) Stussvidd (cm)	84 88	92 96	100 104	108 112	117 122	127 132
c) Midjevidd (cm)	60 64	68 72	76 78	84 88	94 100	106 112

FÖRKLARINGAR

Öka 1 m = tag upp tråden mellan 2 m, vrid den och sticka den rät
Yttersta m i var sida stickas rät alla v = kantm

VIRKFÖRKLARINGAR

Luftmaska (lm) = Gör en löpögla, X omslag om nålen, drag garnet genom öglan X. Upprepa X-X till önskat antal lm.
Fast maska (fm) = Stick ned nålen i nästa m, omslag om nålen, drag garnet genom m, omslag om nålen, drag garnet genom båda m på nålen.

FÖRKORTNINGAR

am=avig maska, arb=arbetet, avigs=avigsidan, avm=avmaska, bakst=bakstycke, framst=framstycke, kantm = kantmaska, m=maska/maskor, rest=resten, rm=rät maska, räts=rätsidan, slätst=slätstickning, st=sticka/stickor, v=varv, ökn=ökning

TIPS & RÅD!

- * **För att undvika frågetecken:** Tänk på att läsa igenom beskrivningarna noga innan Du påbörjar ditt arbete.
- * **Markera med en färgad penna den storlek Du stickar så är det lättare att följa beskrivningstexten.**
- * **Sticka alltid en provlapp:** Vi rekommenderar att du stickar en provlapp som är ca 12 x 12 cm för att se att Du håller den angivna masktätheten.
- * **Om Du stickar efter ett diagram med många rader:** Det underlättar att följa med i diagrammet om Du sätter en linjal eller papper längs med den rad du stickar.
- * **Sticka med två färger:** När man stickar med två färger ska det garn som inte används föras med löst på stickningen baksida. Håll alltid en och samma färg överst för ett jämnt resultat vid flerfärgstickning. Garnet/färgen som ligger närmast stickningen kommer att dominera och synas tydligare.
- * **Byte till nytt nystan:** Knyt aldrig ihop två garnändar. Repa istället upp de två garnändar som ska sammanfogas ca 8 cm och lägg dem omlott. Sno garnändarna löst om varandra och fortsätt sticka. De flesta föredrar att börja på ett nytt nystan genom att dra ut garnet inifrån nystanet.

OBS! Sno trådarna väl om varandra vid färgbyte så att inga hål uppstår.

BAKSTYCKE

Lägg på st 7 med bf upp 72(80)84(92)100(108) m och sticka 7(9)11(5)7(11) v slätst med början av ett avigt v. På nästa v från räts börjar man sticka ränder enl diagram, innanför kantm i var sida. När arb mäter 59(61)63(65)67(69) cm avm för nacken de mittersta 16(16)18(18)20(20) m och var sida stickas för sig. Avm ytterl 2 m för nacken. Maska av rakt för axeln.

FRAMSTYCKE

Stickas lika som bakst men när arb mäter ca 46(47)49(50)51(53) cm delas arb på mitten för sprundet och var sida stickas för sig. När arb mäter 53(55)57(59)61(63) cm avm för halsen i framkanten vartannat v 5-2-1-1-1(5-2-1-1-1)5-2-2-1-1(5-2-2-1-1)6-2-2-1-1(6-2-2-1-1) m. Avm för axeln lika bakst.

ÄRMAR

Lägg på st 7 med bf upp 38(38)42(42)42(46) m och sticka 5(5)5(5)7(11) v slätst med början av ett avigt v. På nästa v från räts börjar man sticka ränder enl diagram innanför kantm i var sida. När arb mäter 4 cm ökas 1 m i var sida innanför kantm. Upprepa ökn med 2 cm:s mellanrum ytterl 4(9)5(9)11(9) ggr och därefter med 3 cm:s mellanrum tills det finns 68(72)74(78)80(84) m på stickan. När arb mäter ca 46(47)48(49)50(51) cm maska av samtliga m.

MONTERING

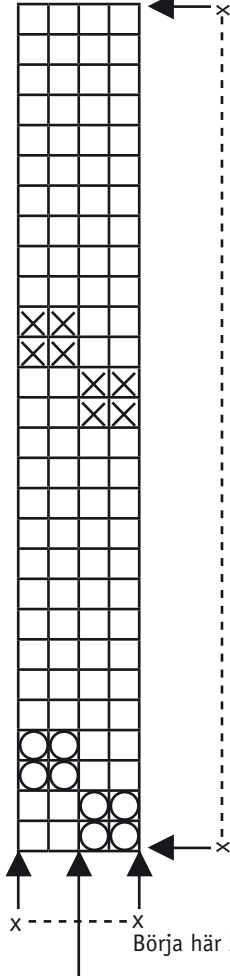
Spänn ut delarna efter angivna mått mellan fuktiga dukar och låt dem torka. Sy ihop axelsömmarna. Mät ut ett ärmhålsdjup, ca 22(23)24(25)26(27) cm på fram och bakstycke och sy i ärmarna. Sy ihop sid och ärmsömmarna. Använd kantm till sömsmån. Virka 1 v fm med dubbelt garn av mf 1 utmed sprundkanterna och runt halsringningen. Gör 2 virkade eller virade snoddar med mf 1, ca 25 cm långa (eller till önskad längd) och fäst en vardera upptill vid sprundkanterna = knytband. Virkad snodd = virka lm till önskad längd. Virka sedan 1 fm i varje lm.

TVÄTRÅD

Stickade/virkade plagg tvättas separat med skonsam tvätt, avigsidan ut och utan optiskt vitmedel. Undvik blötläggning. Sträcks i form i vått tillstånd. Ska plantorkas.

Använd ej sköljmedel

17-13. Diagram



17-13. Teckenförklaring

- = Bf
- ⊗ = Mf.1
- = Mf.2